

# Цветок

**Толока**



**Ирис  
бородатый**  
стр. 7

**Роза**  
стр. 10

**Флокс**  
стр. 13

**Мирикария**  
стр. 14

**✓ Цветок  
номера**

**ПИОН**  
стр. 2-3 **древовидный**

Фото Василия ФРАНЦУЗЕНКА

НАШ САЙТ В ИНТЕРНЕТЕ: WWW.TOLOKA.COM

ISSN 1812-0717



9 771812 071007

# Пион древовидный – цветок императоров

Древовидные пионы — кустарники с одревесневающими побегами. В высоту они достигают обычно 1-1,5 м, а в южных регионах — до 2,5 м и даже выше. Цветки у этих пионов очень крупные — до 25-30 см в диаметре. Они бывают простыми, полумахровыми и махровыми. Цветовая палитра — самая широкая в роде Пион. Наряду с белыми, розовыми и красными часто встречаются сорта с желтой и фиолетовой окраской, а также двух- и трехцветные.

Существует несколько версий возникновения названия рода Пион. По одной из них, оно образовано от греческого слова «ραϊονίς» — целительный, врачующий, по другой — от фракийской местности Пеонии, где произрастал один из диких видов.

Всего в мире зарегистрировано около 500 сортов древовидных пионов, большая часть которых, конечно, создана и культивируется в Китае. Первые сорта этой культуры были получены еще в IV-VI вв. Древовидный пион является национальным цветком Китая. А в Японии его считают цветком благополучия (процветания). Произшли древовидные пионы от четырех диких видов: П. древовидного, или полукустарникового, давшего название всей группе, П. желтого, П. Делавея и П. Потанина.

В нашей стране древовидные пионы культивируются еще редко. Одной из главных причин слабой распространенности древовидных пионов у нас является довольно затруднительное размножение как семенами, так и вегетативным способом. Сортные древовидные пионы семена образуют слабо, а махровые, как правило, их и вовсе не дают. Они имеют недоразвитые зародыши и нуждаются в стратификации. Свежесобранные семена прорастают на 2-3-й, а сеянцы зацветают на 5-7-й год. Естественно, что сеянцы от ги-



**Древовидный пион удивительным образом сочетает изнеженную роскошь цветения и мощный рост. По несколько десятков огромных, необычайной красоты цветов можно насчитать на одном кусте. Это растение «мужского рода» — сильное, способное не только с благодарностью принимать заботу о себе, но и терпеливо переносить трудности и невзгоды.**

бридных форм обычно не сохраняют лучших признаков материнского растения. Черенкование древовидных пионов практически не дает положительных результатов. Самым распространенным способом размножения сортовых форм остается прививка на сеянцы древовидных или на корни травянистых пионов. Эта сложная процедура под силу только специалистам. Кстати, китайцы — лидеры не только в селекции, но и в размножении древовидных пионов. Саженцы именно китайского производства нередко можно видеть в наших садовых центрах и магазинах. Самому размножить такой древовидный пион можно только отводками. Если же пион неприхотливый, то есть на своих корнях, его можно периодически делить, как и другие кустарники. Этот способ размножения древовидных пионов следует считать самым простым и доступным. Но он дает только небольшое количество новых саженцев.

Мой личный опыт «обще-

ния» с пионом древовидным насчитывает уже более 20 лет. Страстная любительница цветов Раиса Степановна Никонова в 80-е годы прошлого столетия подарила мне немного семян этого растения, раздобытых ею в одном из ботанических садов Украины. Их всхожесть была слабой. Несколько сеянцев появилось только на второй год после посева. До взрослого состояния мне удалось вырастить всего лишь четыре растения. Впервые они зацвели где-то на 6-7-й год. Два из них по окраске и форме (немахровые) очень напомнили мак-самосейку, и

я их забраковал. Два других сеянца были чисто-белой окраски с темно-вишневым пятном у основания лепестков. Один выделялся более крупными и декоративными цветками. Лепестки у него располагались в два ряда.

**Российские ученые выяснили, что в корне пиона древовидного содержатся природные разжижители крови, которые по своему действию ничуть не хуже известного гепарина, содержащегося в легких крупного рогатого скота. Они заведомо дешевле и не обладают вредными побочными эффектами. Кора растения оказывает выраженный противовоспалительный и противоотечный эффект; нормализует повышенное артериальное давление у больных с заболеваниями почек.**



**В Греции пиону приписывали магические и целебные свойства — от головной боли, эпилепсии, кошмаров. Древние греки выкапывали корни пиона только ночью, так как существовало поверье, что дьявол выключает глаз, делаящему это днем.**

Именно этот сеянец растет и размножается у нас на протяжении столь длительного времени. Полученные от него путем деления куста саженцы радуют пышным цветением многих наших знакомых.

Культура древовидного пиона довольно проста. Древовидный пион достаточно зимостоек. Никогда за весь период выращивания его не укрывали. Обмерзание побегов разной степени случается часто, но тем не менее куст высотой 1,2 м быстро восстанавливается и неплохо цветет. В этом году он также пострадал — обмерзли цветочные почки в верхней части куста, набухшие уже в декабре-начале января. Но сохранились бутоны в средней и нижней части куста, и сейчас он прекрасно цветет.

Покупные привитые растения нуждаются в более тщательном уходе. Первые два-три года после покупки их необходимо укрывать обязательно. Не привыкшие к нашим морозам молодые растения могут обмерзнуть до уровня прививки. Укрывать кусты можно спанбондом в несколько слоев, натуральной мешковиной, картоном, а сверху засы-

пать снегом. Перед укрытием ветки пиона обязательно необходимо связать шпагатом. Это предохранит их от обламывания снегом, поскольку древесина у пиона хрупкая, непрочная.

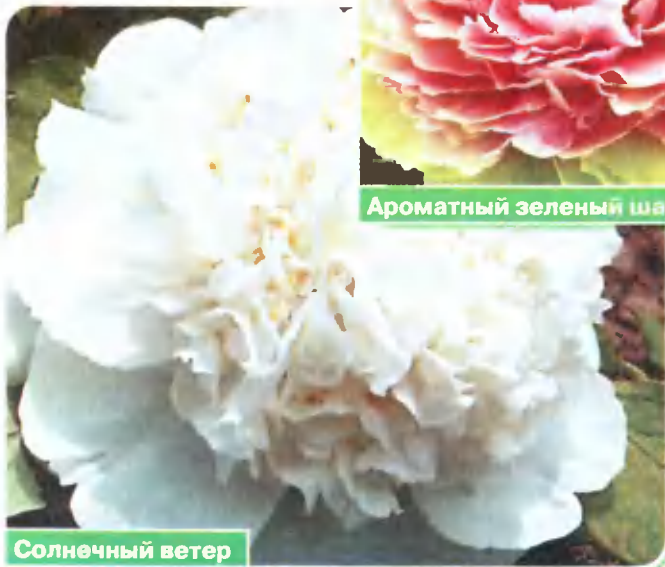
Посадку, пересадку и деление кустов лучше всего проводить весной. Пион древовидный нетребователен к почве. При посадке копаю яму прибли-

зительно 40x40x40 см, добавляю компост, комплексные удобрения (желательно АВА). Перемешиваю с верхним слоем почвы и сажаю деленку, заглубляя на 3-5 см корневую шейку. Этот прием предохраняет пион от вымерзания даже в суровые зимы и позволяет одновременно быстрее получить новые деленки.

За долгие годы выращивания древовидный пион ни разу не повреждался вредителями и болезнями. За исключением только серой гнили, поражающей цветки и бутоны в очень дождливую погоду. В этом случае нужно обработать растение реко-

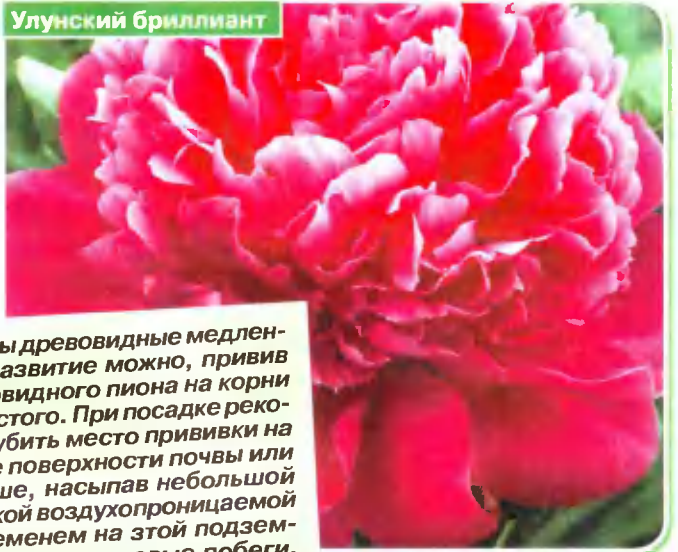


**Ароматный зеленый шар**



**Солнечный ветер**

**Улунский бриллиант**



**Растут пионы древовидные медленно. Ускорить развитие можно, привив черенки древовидного пиона на корни пиона травянистого. При посадке рекомендуют заглубить место прививки на 10-15 см ниже поверхности почвы или окучить повыше, насыпав небольшой холмик из легкой воздухопроницаемой почвы. Со временем на этой подземной части разовьются новые побеги. Высокое окучивание дает возможность получить корнесобственные отводки из этих побегов и при желании отделить их, в минимальной степени травмируя материнское растение.**

*Татьяна ВОЛКОВА, г. Нижний Новгород.*

мендуемыми фунгицидами (фундазол, медьсодержащие препараты).

В остальном уход за пионом прост. Он сводится к общепринятым мероприятиям: прополки, подкормки, поливы в засушливое время. Что касается подкормок, лучше не проводить их в конце лета, особенно удобрениями, содержащими азот. Это может привести к снижению зимостойкости.

А вот весной и в начале лета они очень важны для нормального роста молодых побегов, заканчивающихся обычно цветочными поч-

ками. Подкармливать можно как минеральными, так и органическими удобрениями. Весной необходимо осмотреть куст. Вырезать поломанные и старые ветки, растущие внутрь куста. Второй раз нужно подрезать подмерзшие верхушки побегов уже только после полного распускания почек. Не следует торопиться с этой процедурой, так как верхние, слегка подмерзшие почки поздно пробуждаются.

Сравнительно недолгий период пышного благоухания цветов пиона. Однако это зрелище стоит, чтобы на него посмотреть! После цветения куст древовидного пиона остается декоративным до конца листопада, благодаря ажурной резной листве с легким сизоватым оттенком из-за воскового налета.

*Василий ФРАНЦУЗЕНКО, канд. с-х наук, г. Горки.*



**Перламутровый бастион**



## Главные работы в июле

### Задача номер один

Прополки, подкормки, полив

### Важно

— обеспечить растения влагой. В засушливую погоду следует поливать все многолетние и однолетние растения, включая и отцветшие. После полива почву обязательно рыхлите или мульчируйте, не допуская образования корки и тем более трещин;

— регулярно подкармливать розы. Для насыщения почвы воздухом и образования мелких корешков хорошо после поливов или сильных дождей прокалывать почву вокруг кустов на расстоянии 30 см от корневой шейки садовой вилкой;

— подкормить рододендроны. Сделайте вокруг растения неглубокую канавку на расстоянии 20-30 см от куста и заложите удобрение. Засыпьте почвой и полейте. Хорошо, если вы используете специальные удобрения, поскольку для этих растений нужны медленноразлагающиеся вещества. **Лучшие дни — 1, 2, 9, 10, 28, 29;**

— дважды в середине лета подкормите гладиолусы удобрением «Кемира-универсал». Затем через две недели внесите под них двойной суперфосфат и сульфат калия (по 15 г/кв. м). Поливы не сокращайте;

— подкормить все отцветшие в первой половине лета многолетники. Азот в этом сезоне им уже не нужен. Внесите 25 г двойного суперфосфата и 20 г сульфата калия на 1 кв. м;

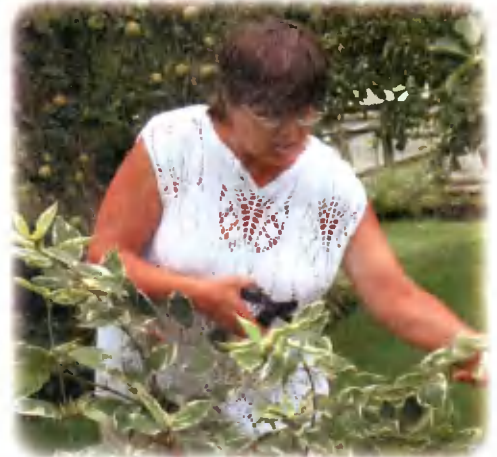
— раз в три недели разбавленным раствором навозной жижи или комплексного минерального удобрения подкормить хризантемы.

## Пора

— пересаживать ирисы (см. стр. 7). Спустя две недели после цветения можете поделить корневищные ирисы. **Лучшие дни — 5, 13, 18, 19;**

— продолжить выкопку луковичных. **Лучшие дни — 3, 4, 11, 12, 20, 21.** Как только пожелтеют листья, а кроющая чешуя луковицы станет светло-коричневой, выкапывайте тюльпаны и гиацинты. Нарциссы выкапывают не реже одного раза в 3-4 года. Благоприятный момент выкопки наступает, когда листья лягут на землю.

Луковицы и детки необходимо выбирать из почвы очень тщательно, каждый сорт отдельно. Это удобно делать, если луковицы были посажены в специальной корзине. Просушивать луковицы тюльпанов и нарциссов надо при температуре 22-24 град. в



течение 1,5-2 недель, затем очистить их от старых чешуй, сухих корней и земли, сортировать по размерам и хранить до высадки при температуре 18-20 град.

Гиацинты первые 10 дней после выкопки желательно прогреть при температуре 30 град., затем 5 недель хранить при температуре 25 град., после чего до посадки снизить температуру до 17 град.

Мелколуковичные культуры лучше всего высаживать сразу после выкопки, но при необходимости луковички можно хранить 1-2 месяца при температуре 18-20 град.;

— провести формирующую обрезку кустарников, цветущих весной и в начале лета. **Лучшие дни — 7, 8, 16, 17.**

## Можете

— прививать розы и другие кустарники окулировкой;

— продолжить черенковать декоративные кустарники. У спирей, чубушника, эрики, гортензий нарежьте черенки с 2-3-мя почками из средней части побега. Берите цветущие или только отцветшие полуодревесневшие побеги.

Неплохо размножается черенкованием большая часть садовых групп роз. Хуже приживаются черенки парковых и большинства сортов чайно-гибридных роз. Рано утром срежьте 1-2 цветущих или отцветших побега роз, поставьте в воду и поместите в тень. Нарежьте черенки длиной 5-10 см с двумя-тремя узлами. Нижние листья удалите, а у верхних — обрежьте часть листовой пластинки. В жаркую погоду несколько раз в день приподнимайте пленку, поливайте и опрыскивайте черенки. Через 2-3 недели на срезах образуется каллюс (наплыв). **Лучшие дни — 18, 19;**

— почеренковать клематисы. Для этого с молодых здоровых побегов срежьте верхушку с двумя парами листьев. Нижнюю пару удалите. Нижний срез сделайте под углом. Обработав в стимуляторе корнеобразования, высадите черенок в горшок с воздухо- и влагопроницаемой почвой. Накройте стеклянной или пластиковой емкостью. Спустя месяц они будут готовы переселиться на грядку;

— рассадить луковичные детки, образующиеся в пазухах листьев некоторых видов лилий. **Лучшее время — 5, 13, 18, 19.**

На чешуях лилий, высаженных в ящики в мае, к концу июля образуются луковички. Осторожно отделите их от чешуек и высадите на гряды или в ящики на расстоянии 5 см друг от друга в бороздки глубиной 2 см;

— почеренковать травянистые многолетники. Острым ножом или секатором срежьте верхушки побегов длиной 5-8 см уочитков, камнеломок, ясколки, флокса и высадите в гряды парников и тепличек. Через полтора месяца у них образуется достаточно развитая корневая система. В конце августа можно будет высаживать в открытый грунт на постоянное место.



## Учитите

— не срезайте цветы роз с длинными цветоносами, и кусты будут пышно цвести в течение многих лет. Своевременно отщипывайте отцветающие розы;

— обрезка дельфиниума, люпинов и некоторых других многолетников способствует повторному их цветению. Срезы рекомендуют замазывать садовым варом. Можно защитить пенки полиэтиленовыми колпачками;

— притените почву вокруг корневой системы клематисов, посадив однолетние растения (настурцию, лобулярию, брахикому, диасцию, иберис) или замульчировав ее торфом, укрывным материалом. Подкормите растение настоями коровяка, куриного помета или трав с добавлением полного минерального удобрения (азофоска — по 20 г на ведро разбавленного настоя);

— при срезке лилии оставьте не менее 1/3 стебля с листьями для питания луковицы. У отцветших растений оборвите завязи и подкормите их калийными удобрениями — 15 г/ кв. м и суперфосфатом — 20 г/ кв.м;

— хвойные растения обрезают, пока молодые побеги еще не одревеснели. Правильная стрижка поможет замедлить излишне бурный рост, придать растению интересную форму. Прищипывая слишком длинные приросты, вы сформируете компактные деревца. **Лучшие дни — 7, 8, 16, 17.**

## Нужно

— поливать и подкармливать газон;

— подкормить пионы после окончания цветения полным минеральным удобрением с повышенным содержанием калия. Сделайте вокруг растения неглубокую канавку, рассыпьте в ней 30 г удобрения, обильно полейте и засыпьте землей. Если вы планируете посадку пионов — можете заготовить посадочные ямы размером 60х60 см и заполнить их питательным грунтом;

— поливать, подкармливать и мульчировать многолетники, цветущие летом. Приготовьте настои коровяка, куриного помета или трав, добавьте двойной суперфосфат или сульфат калия по 15 г на ведро. Расход — одно ведро на 1 кв. м посадок с такой же корректировкой;

кой, как и для отцветших многолетников;

— удалить пазушные побеги у крупноцветковых хризантем. Проведите последнюю прищипку верхушек мелкоцветковых хризантем, и на новых молодых побегах к осени образуются бутоны. **Лучшие дни — 3, 11, 12, 20, 21;**

— у георгинов убрать пасынки и побеги, которые иногда растут снизу от корневой шейки.



Работы месяца сверила с календарем Зоя НОВИКОВА.

## Самое время

— сеять двулетники. Незабудки, наперстянки и анютины глазки, колокольчики, мальвы посеять на любое свободное место. а осенью, когда растения образуют розетки, пересадите. **Лучшие дни — 6, 8, 9, 10, 13, 23, 24;**

— первая половина июля — лучшее время для летней обрезки живой из-

городи. Стричь живые изгороди и сформированные кусты надо примерно на 1-2 почки выше предыдущих срезов;

— не цветут повторно парковые и настоящие плетистые розы. Подкормите их двойным суперфосфатом и сульфатом калия — по 10 г на куст.

### Уважаемые читатели «Цветка»!

К нам в редакцию поступает от вас огромное количество писем и звонков с просьбой дать адрес того или иного нашего автора. Цель обращения к нему, как правило, одна: просьба поделиться посадочным материалом растения, о котором он рассказывал на страницах «Цветка». К сожалению, мы не можем давать адреса наших авторов. Поймите, пожалуйста, если человек не опубликовал сообщения, что он готов поделиться своими растениями, он этого не желает. Он не выращивает на продажу, имеет растения для себя. А тут ему на голову обрушится шквал просьб!

Редакция также не распространяет информацию о том, где можно приобрести то или иное растение. Об этом можно узнать либо из рекламы, либо из частных объявлений, публикуемых в «Цветке».

Если вы загорелись желанием иметь у себя понравившееся растение, можете дать в «Цветок» объявление в рубрику «Куплю» (такие объявления пока принимаются бесплатно).

Статьи, напоминаем, что в рубрику «Приму в дар» объявления не принимаются.

### Отвечают знатоки

## Не цветет лабазник

— Приобрела лабазник 3 года назад, но он почему-то не цветет...

*Р.БОРИСЕНКО, г. Омск.*

— Залог цветения лабазника — соблюдение агротехники.

Растение достаточно неприхотливо. Прекрасно растет на открытых местах, на легких супесчаных или суглинистых, хорошо аэрируемых почвах. Кислые почвы не любит.

Все виды лабазника (а их более 10-ти), за исключением лабазника обыкновенного — влаголюбивы. Зимостоек. В климатических условиях средней полосы в укрытии не нуждается.

Хорошо размножается как семенами, так и вегетативно. Весной лабазник можно размножать делением куста (не реже, чем раз в 5-6 лет). Отличные результаты дает размножение корневищами. Куски корневища длиной 5-7 см высаживают осенью на глубину не более 5 см. Располагают их горизонтально, параллельно поверхности почвы, чтобы крупные почки были направлены вверх.

Семена лучше высевать осенью. При весеннем посеве всхожесть будет ниже. Сеянцы растут относительно медленно.

*Тамара ЗИНОВЬЕВА,  
г. Н. Новгород.*





Есть два главных секрета продолжительного и обильного цветения клематиса.

1. Клематис лучше растет на солнечных местах, но при этом его прикорневая часть не должна перегреваться. Этого легко добиться, посадив клематис на участке с южной стороны, а перед ним высадив низкий кустарничек.

2. Посадочную яму следует готовить основательно. По размерам она должна быть примерно 50х50 см, с хорошим дренажем. На дно добавьте комплексное минеральное удобрение.

**Кстати, не забудьте при покупке посадочного материала клематиса поинтересоваться у продавца, к какому виду относится ваше растение. Ведь от этого будет зависеть, на каких побегах оно зацветет: на прошлогодних или на новых.**

Мария МАКСИМОВА,  
г. Минск.

## Цветочные самоделки

Не могу не поделиться с любимым «Цветком» радостью: наконец я закончила свою дорожку-«змею». У всех, кто ее видит, она вызывает улыбку и поднимает настроение. Дело в том, что сделана дорожка из пивных пробочек.

Пробки помогали собирать дети, родственники. Но самый большой вклад внесла моя подруга Людмила, которая работает в киоске. При обслуживании покупателей ей приходится



## Дорожка-«змея»



открывать пиво на месте: в результате и покупатели не сорили, и пробки собирались на дело.

Сначала я лопатой разметила на участке извилистую форму дорожки шириной примерно 45 см и длиной около 15 м. Затем сняла верхний слой земли (сантиметров 15-20). Из ненужных кусков МФД (можно

из ДВП) сделала бортики с обеих сторон дорожки и закрепила их деревянными колышками. Из цемента и камня с обеих сторон уложила бордюр. В результате получилась извилистая траншея.

Когда цемент «схватился», МДФ убрала, а траншею засыпала остатками битого кирпича, щебня и

кусками арматуры. Траншею хорошенько пролила водой из шланга, затем залила цементом, смешанным с песком (1:3). Когда раствор начал застывать, аккуратно воткнула в него пробки.

«Финиш» дорожки решила оформить в виде змеиной головы. Муж нашел камень, но над ним еще пришлось потрудиться с помощью цемента и штукатурки, чтобы придать необходимое сходство. Из старой ненужной мягкой игрушки достала глаза, освежила их краской и «вставила» своей змее. Через несколько дней, когда цемент хорошо схватился, просверлили перфоратором отверстия для рта, а веточка березы послужила языком. На голову поставили корону (освежитель из автомобиля).

Ангела БОГАЧЕВА,  
п. Колодищи Минской обл.  
Фото автора.

## И будет больше хвойных



В июле стоит попробовать размножить черенкованием туи, можжевельники, кипарисовики. Нарежьте верхушечные части побегов длиной 8-12 см или черенки с «пяткой» длиной 5-7 см. Для лучшего укоренения черенки рекомендуют обработать стимуляторами корнеобразования. Заранее заготовьте разводочную грядку. К дерновой земле добавьте листовую почву, торф и песок (2:2:2:1). Перед посадкой пролейте смесь раствором фунгицида. После посадки черенки полейте и накройте сверху пленкой или стеклом, слегка притенив, чтобы на растения первые 2-3 недели не попадали прямые солнечные лучи. Хвойные летнего срока черенкования в данном сезоне образуют обычно только каллюс, а корни дают в следующем сезоне. Проветривать парник начинайте, когда у большей части черенков появятся корни. Определить это можно следующим образом: слегка потяните черенок за верхушку. Если он не вынимается, значит, его держат корни. Продолжайте поливы, приподнимайте пленку снизу на пару часов. Затем снимите притенку. В жаркую погоду опрыскивайте посадки водой 1-3 раза в день, а с началом укоренения опрыскивание сократите и усильте проветривание.

Черенки хвойников укореняются медленно.

Зоя НОВИКОВА.

# Делим и высаживаем бородатые ирисы



На первый взгляд, странно говорить о посадке растений в самый жаркий период лета. Однако у каждого из них — свой стиль жизни, свои «привычки». У ирисов вскоре после цветения корневище интенсивно растет в длину, одновременно утолщаясь. Новое звено отличается от старого более светлым цветом коры и отделяется от него «перетяжкой». Оно образует корни и начинает самостоятельную жизнь, на старой же части корневища корни постепенно отмирают. Вот это время и является лучшим для размножения ирисов.

## Делим

Деленками размножают именно бородатые ирисы. Стандартная деленка представляет собой годичное звено корневища, отрезанного секатором или, что предпочтительнее, отломанное руками: так меньше опасность заражения. Хороший посадочный материал должен иметь 7-8 листьев и «упитанное» крепкое корневище длиной 3-4 см. Чтобы быстрее получить пышный куст, используют двойные и тройные деленки (т.е. имеющие 2-3 розетки листьев). Последние, как правило, зацветают уже на следующую весну после посадки.

Можно размножать ирис и не выкапывая его целиком из земли. Для этого у кустов отделяют боковые ответвления корневища. Таким образом не только получают посадочный материал, но и омолаживают старые кусты. Вырезают в первую очередь те звенья корневищ, которые, налегая один на другой, образуют второй ярус, а также слабые, плохо развивающиеся.

## Сажаем

Место надо подготовить заранее, за 2-3 недели. Вскопайте землю, тщательно выбрать корневища сорняков. Расстояние между деленками за-

висит от назначения посадки и от класса ирисов: миниатюрный, среднерослый, высокий. При подрачивании маленьких деленок их высаживают довольно густо: в ряду на расстоянии 10-15 см, между рядами — от 20 до 40 см. учитывая, что через год-два разросшиеся деленки пересадят на постоянное место. Там надо соблюдать гораздо большие расстояния, ведь ежегодно корневища разрастаются в длину и в ширину. У высоких ирисов диаметр куста при благоприятных условиях через 3-4 года превысит 30-35 см, а сажаем мы растение на 5-6 лет.

**Чтобы быстрее образовался крупный куст, можно высаживать деленки по окружности.**

Сначала делают совком лунку глубиной 4-5 см. На дно насыпают холмик земли, на него ставят деленку, равномерно расправляя корни по склонам холмика, и засыпают их. Землю нужно плотно обжать руками и полить. Следите за тем, чтобы «спинка» корневища располагалась на уровне поверхности почвы, а веер листьев деленки не заваливался.

Вокруг посаженных деленок устраивают небольшой бортик из земли, препятствующий разливу воды. При сухой погоде через 4-5 дней полив повторяют. Делают это аккуратно из лейки. После ливневых дождей обязательно проверяют, не вымыло ли деленки из почвы. Мелкие деленки для устойчивости иногда приходится подпирать палочками.

Ирисы — сухолюбивы и «солнцелюбны». Но все же в жару надо постараться обеспечить свежесаженым деленкам то количество воды, которое им нужно для быстрого укоренения. Тогда, возможно, они успеют заложить в течение июля - августа

**Закапывать корневище полностью ни в коем случае нельзя — может загнить.**

цветочные почки и весной зацветут. Чтобы уменьшить испарение, в жаркие дни растения притеняют, а листья у деленок обрезают в виде треугольника.

## Как выбрать деленку при покупке

- Здоровая деленка — плотная, однородная, без вмятин и механических повреждений (порезов, проколов, червоточин, погрызов). Место отреза (отлома) покрыто естественной тонкой корочкой или припудрено смесью толченого древесного угля с порошком серы.

- Купленную деленку обязательно продезинфицируйте: разведите 0,3%-ный раствор марганцовки (он должен быть темно-розового цвета), погрузите в него деленку и, подержав 15 мин., хорошо подсушите.

- В последнее время на рынках возникла интересная практика продажи деленок «с куста». От целиком выкопанного и чисто отмытого от земли растения с цветущими цветоносами отрезают продезинфицированным острым секатором деленки по заказу покупателя. Этот способ удобен покупателю тем, что отпадают все сомнения относительно сорта и сроков посадки: сажать нужно сразу после приобретения.

*Нина АФОННИНА,  
коллекционер,  
цветочный дизайнер,  
г. Кричев  
Могилевской обл.*



**Как показывает практика, именно во время выкопки нарциссов, тюльпанов, гиацинтов и некоторых других луковичных наиболее вероятен риск поражения их нарциссовой мухой.**

Потому очень важно правильно выкопать и высушить луковицы растений. Лучшее время для выкопки — когда подсыхают не только листья, но и старые корни, а новые еще не появились. Выбрав луковицы из почвы, сразу же очистите их от старых корней и остатков земли, но делайте это без усилий, чтобы не повредить. Разделите гнезда луковиц, они легко разделяются. Сложите по сортам, рассыпьте тонким слоем в деревянные ящики и сразу же отнесите в помещение, где они будут сохнуть — на чердак или в сарай. Просушив луковицы в течение 3-5-ти дней, еще раз очистите их, разложите по размерам (диаметру), отделите легко отходящую детку. Хорошо, если в помещении в июле температура 20-22 град. и относительная

**Выкопанные луковицы укрывают спанбондом, чтобы мухи не смогли отложить на них яйца.**

влажность воздуха 70 %. В течение всего месяца хотя бы раз в неделю осматривайте и ощупывайте луковицы для выявления зараженных вредителями и болезнями. Все мягкие на ощупь уничтожайте.

### Большая нарциссовая муха

Обычно откладывает в одной луковице только одно яйцо, из которого развивается личинка. Яйца беловатые, менее 1 мм дли-



Луковая журчалка

# Нарциссовая муха

**Вредители луковичных**

ной. Личинки (грязно-зеленовато-желтые) вырастают до 11 мм в длину. Питаются около месяца и уходят в верхний слой почвы для окукливания. Ложнококон (пупарий) 6-8 мм длиной, буро-коричневый. Вылет мух начинается в конце июня. Если луковицы в зимнее время были на выгонке, то из пораженных растений вылет взрослых насекомых начинается в апреле-мае. Второе поколение нарциссовой мухи вредит в августе-сентябре.

### Малая нарциссовая муха (луковая журчалка)

Она несколько крупнее и темнее большой нарциссовой мухи. Яйца почти белые, продолговатые, около 8 мм длиной. Откладывает по несколько яиц в почву возле луковиц. Личинки плоские, морщинистые, серовато-зеленые, с тремя отростками на задней части тела. Они перебираются в луковицу: в одной может находиться 15-20 личинок, а иногда — и до 200. Журчалки более плодовые, чем Б. нарциссовая муха. Фазы развития обоих вредителей почти совпадают. Примерно через месяц личинки окукливаются в верхних слоях почвы. Ложнококон более светлый, светло-желтый, 6-8 мм длиной и 3 мм шириной. А в конце июня-начале июля вылетают мухи. Второе поколение вредит в августе-сентябре. Личинки второго поколения или ложнококоны зимуют в поврежденных луковицах.

### Внешние проявления

Пораженные растения плохо растут, не

зацветают, листья приобретают желтоватую окраску и полегают, часто погибают. Личинки большой нарциссовой мухи выгрызают донце и часть луковицы. Зараженные луковицы становятся мягкими и загнивают, на их остатках активно размножаются различные грибы или бактерии. Журчалки и вовсе превращают луковицу в зловонную массу.

### Меры борьбы

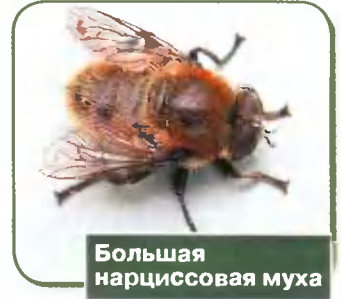
● Журчалка и нарциссовая муха больше вредят на супесчаных и суглинистых почвах, меньше — на торфяных. Вредители не любят торфа. Поэтому один из методов борьбы с ними — мульчирование почвы торфом сразу после посадки растений или до начала лета мух.

● Каждую неделю необходимо внимательно осматривать посадки, поврежденные растения сразу выкапывать вместе с комом земли и сжигать.

● Против нарциссовой мухи протравкой хвойной муки (из пихты, продается в магазинах) обсыпают основания листьев растений при появлении всходов. Спустя 10-14 дней проводят вторую обработку. Можно запарить порошок в горячей воде (1:4) в течение 3-4-х часов и опрыснуть настоем растения. Первую обработку проводят при появлении листьев, далее — через каждые 10-14 дней. Расходуют 100 г настоя на 1 кв. м зараженных посадок.

● Календула и бархатцы, посеянные между грядками, отпугивают вредных насекомых, в том числе — и нарциссовую муху.

● Некоторые рекомендуют для защиты от мух поливать нарциссы не менее трех раз раствором поваренной соли (400 г на ведро воды). Другие же счи-



Большая нарциссовая муха

тают, что раствор соли мало помогает, а частое его применение портит почву.

● Можно применить медицинский препарат трихопол (10 таблеток на 10 л воды). Растения опрыскивают или поливают под корень в начале отрастания листьев.

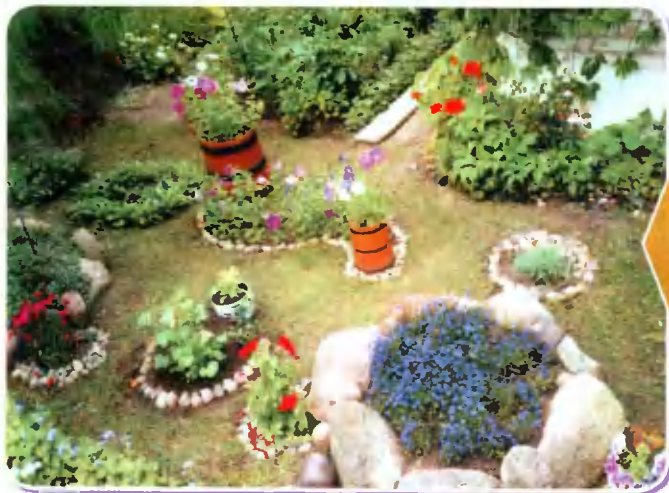
● Хорошие результаты в борьбе с нарциссовой мухой (на заметку: помогает также в борьбе с клещами и нематодами) дает термообработка. Луковицы (на ранней стадии сушки или сразу после выкопки) погружают в горячую воду. Температура воды в течение 4-5 часов поддерживается в пределах 43,5 град. Проводить процедуру следует очень аккуратно и строго следить за температурой. (При заражении луковиц клещом обработку проводят при температуре воды 50 град. в течение 10 мин.). После термообработки луковицы просушивают 2-3 дня при температуре 22-24 град.

● Однако если вредитель разбушевался — без инсектицидов не обойтись. Помогут актар, актеллик, арриво, базудин, децис, искра, кинмикс, мосплан, регент, рогор, фастак, эндин. Нарциссы лучше полить (чем опрыскивать) раствором из лейки (10 л на 4 кв.м). Раствор готовят в пропорциях, рекомендованных в инструкции для опрыскивания.

Надежда ГАЛЫНСКАЯ,  
канд. с-х наук.



# И «младшая подружка» бочки



Чего только нет возле моего дома! Все идет в дело. Так, бочка для соления огурцов после небольшого ремонта превратилась в оригинальную клумбу для петунии, а «бойка» для масла — в ее младшую подружку.

Клумба с голубыми цветочками лобелии издала напоминая небольшой водоём. Рядом «пристроились» петуния махровая, мускат, гвоздика китайская. По стене дома вьется виноград, а снизу соседствуют фуксия и настурция.

Уже третий год растет и радует меня папоротник, который я принесла из лесу. Красуется колокольчиками хоста.

И еще много всякой зелени растет на моем участке, некоторых растений я даже не знаю названий.

Ольга КАТЬКО,  
д. Козловщина Витебской обл.  
Фото автора.



Подсмотрела

Увлечение  
надолго

Включившись в республиканский конкурс по благоустройству и озеленению пришкольных территорий, на участке вокруг гимназии №6 Витебска мы вместе с учащимися и коллективом соорудили целый комплекс альпийских горок. Я решила пов-

торить это и в своем палисаднике. Получился ансамбль, состоящий из каменистых горок, цветников, форма которых подчеркнута камнями. Удачно вписались в композицию 25-летняя туя, кедр, форзиция, розы, которые украшают всю эту каменистую идиллию.

Наталья ГУЖОНОК,  
г. Витебск.  
Фото автора.



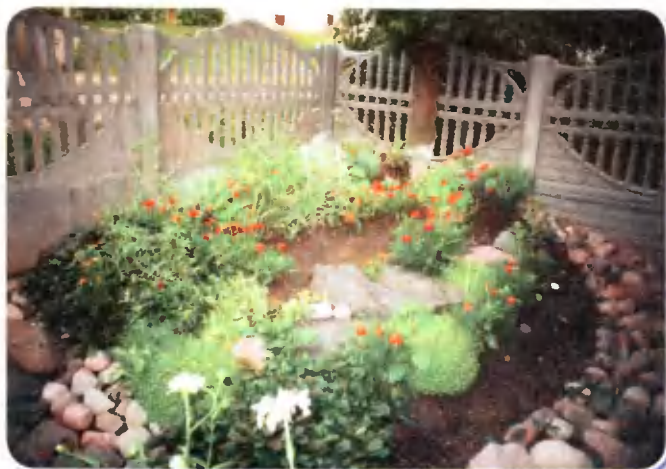
Апрель 2005 г.

Моя альпийская горка

Для нашей альпийской горки мы выбрали место с юго-западной стороны дома, и теперь любим ее красотой с апреля по октябрь.

Названия всех цветов, которые растут у меня на участке, перечислить просто невозможно — так их много! Выращиваю своих любимцев для души, для красоты и здоровья.

Валентина НАУМЕНКО,  
г. Гомель.  
Фото автора.



Октябрь 2006 г.



*Как гласит легенда, первую розу на дереве создал еще в XVIII веке королевский садовник, чтобы придворные дамы в пышных нарядах имели возможность приблизиться к розе и, не нагибаясь, вдыхать ее аромат. Надо полагать, высота «букета» на ножке была до полутора метров и выше. Хотя вообще розовое деревце может быть и ниже. Это зависит от стволика шиповника (подвой), на который привит культурный сорт розы. А гарантия успеха сотворения чуда — ваше умение и навык. Как выяснилось из общения, у каждого своя отработанная технология, но есть несколько обязательных условий. Во-первых, необходимо вырастить из семян шиповника штамбовый подвой хорошего качества и нужной высоты. На это, как правило, уходят 3-4 года.*

# РОЗА на штамбе

Яркий пышный букет роз на длинной стройной ножке, изящно парящий над цветником. Это — роза на штамбе.

Неизменный интерес и внимание к розовому деревцу цветоводы подтвердили в ходе весенней выставки «Дача. Сад. Огород» на ВВЦ в Москве. Я попросила российских розоводов поделиться своими секретами и предлагаю, используя их опыт, сотворить штамбовую розу вместе.

— Мы выращиваем обычно для штамба розу Канина (шиповник), — рассказала **Татьяна Сильченко** из питомника роз «Ростана», что в Нагинском районе Московской области. — Получаем саженец из семян. Как только плоды шиповника начинают буреть, собираем их и закладываем на стратификацию. Для посева отводим участок, где росла люцерна. Почва после нее насыщена азотом и фосфором. Практически не подкармливаем всходы и саженцы селитрой. Высеваем семена шиповника в открытый грунт под зиму, когда уже ложится снег. Всходы появляются где-то в апреле. Чтобы получилась крепкая пышная мочковатая корневая система, месяца через два длинным ножом прямо

в земле подрезаем по кругу корешки. Это вызывает их ветвление. В сентябре-октябре рассаживаем сеянцы по одному. Выращиваем на каждом один прямой, сильный (толщиной 10-12 см и высотой 1,5-1,7 м) побег, вырезая все остальные. Он и служит штамбом для прививки.

В середине июля-начале августа следующего года проводим окулировку спящей почкой. На подвое, примерно в 5 см от разветвления, делаем Т-образный разрез коры. С подготовленного черенка культурной розы осторожно вырезаем почку. Для этого острым ножом над почкой делаем поперечный надрез, затем, плавно заглубляя нож, снимаем почку с корой и небольшой частью древесины. Этот щиток (2,5-3 см длиной), не прикасаясь к разрезу, плотно вставляем в разрез коры и обвязываем пленкой. Почку оставляем на виду. Черенки для привоя срезаем непосредственно перед прививкой с кустов роз, которые растут рядом с шиповником. Инструмент для работы должен быть чистым.

Кстати, за неделю до прививки при сухой погоде шиповник обильно поливаем под корень. Это ак-

тивизирует сокодвижение в подвое. Через 10 дней после прививки смотрим: если черенок зеленый — значит, окулировка получилась. Если нет — можно с другой стороны шиповника сделать окулировку еще раз.

В первый год почка с подвоем только сростается. Следующим летом будет попытка цветения. Рекомендуют, правда, убирать бутоны. Но мы этого не делаем.

Чтобы получилась штамбовая роза, стоит прислушаться и к совету **Татьяны Чех** (инд. предприятие «Розы от Татьяны»).

— Мы для надежности делаем сразу две окулировки с противоположных сторон штамба так, чтобы одна была выше другой на 3-4 см. Берем черенки со слегка одревесневших побегов, которые уже отцвели и хорошо сформировали почки. Верхнюю травянистую часть удаляем. После прививки, когда почки прижились (через 10-15 дней), на 1 см выше них подвой обрезаю, а срез замазываем садовым варом. Для формирования кроны первые побеги прищипываем над третьим листом. Чтобы крона была разветвленной, эту операцию проделываем несколько раз. В течение лета

вырезаем всю корневую поросль и дикие побеги, которые отрастают на штамбе. А в октябре можно сильно обрезать все побеги выше прививки. При правильном уходе к концу лета развивается хорошая крона.\*

— Подбирая штамб для розы, — замечает **Александр Корнин** из Краснодарского края, — использую растение, которому три года и не более. Взрослые экземпляры прививку переносят болезненно. При формировании штамбовых роз для предохранения от высыхания их высоко расположенную привитую часть обкладываю мхом и обвязываю бумагой, а удаляю все это лишь через 1-1,5 недели, когда почки тронутся в рост. Ряды штамбовых роз обычно располагаю с севера на юг. Так лучше прогревается почва, и растения большую часть дня освещены солнцем.

На шиповнике, выращенном для штамба, прививаю любой сорт из любой группы роз. Чтобы получился неспадающий каскад, использую для привоя плетистые розы с длинными мягкими и гибкими побегами. Прививаю их на штамб высотой 1,7 м. На один штамб прививаю даже несколько сортов роз,

подбирая по окраске. Но, чтобы какая-либо из прививок не оказалась сильнее и не угнетала остальные, непомерно разрастаясь, подбираю черенки одинакового габитуса и силы роста. Сорты групп чайно-гибридных роз и флорибунда прививаю на штамб средней высоты (1 м), миниатюрные — на низкие штамбы.

На зиму штамбовый подвой с заокулированными глазками осторожно пригибаю к земле и накрываю. Штамбовые розы требуют обязательных подкормок. Весной под перекопку вношу аммиачную селитру (20 г), калийную соль (15-20 г) и перегной (5 кг) под каждый куст. Во время образования бутонов даю жидкую подкормку настоем коровяка с добавлением суперфосфата. Раствор полного минерального удобрения вношу после первой волны цветения. В августе, как

и обычно, азот под розы не вношу. Для профилактики грибных заболеваний обрабатываю растения 2%-ным раствором бордоской жидкости.

Штамбовым розам необходима опора. Может быть, и не сразу, но я обычно вбиваю деревянный кол (к которому потом креплю растение) в посадочную яму во время посадки штамба. Место прикрепления к опоре штамба обертываю плотной тканью (от повреждений).

Не знаю как вы, а у меня появилось желание вырастить розу на штамбе. Впереди целое лето, чтобы начать работы. А как проводить формирующую обрезку, как сохранить розовое деревце зимой и как вырастить его за один сезон, поговорим позже. Дерзайте. Если урок окажется полезным, делитесь секретами.

*Опыт попыталась обобщить  
Зоя НОВИКОВА.  
Фото автора.*

#### Окулировка спящей почкой

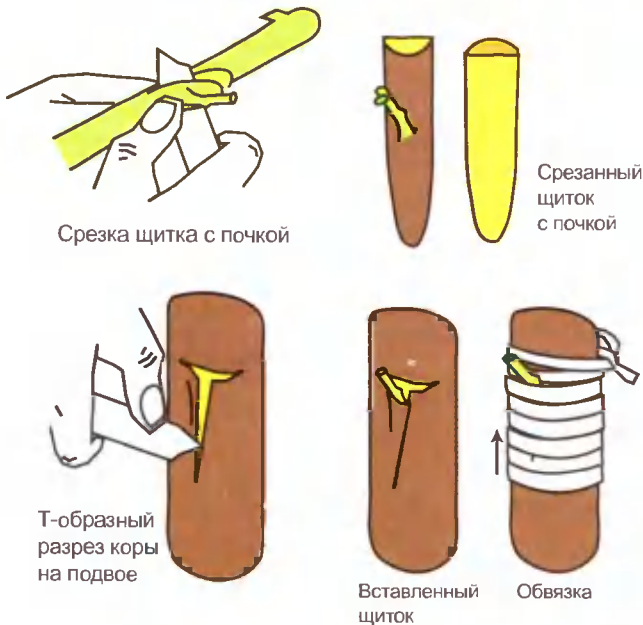


Рис. Ю.ВИНОКУРОВА.

**29 июня —  
последний день  
подписки  
на второе полугодие!  
Оставайтесь с нами!**

## Сам себе дизайнер Есть и новые идеи

**Нашему загородному дому всего 5 лет. Нынешним летом планируем многое сделать по благоустройству палисадника. Хотя уже и сейчас есть чем полюбоваться. А идеи мы черпаем из «Цветка».**



Марфа встречает гостей у ворот.



Уголок для пикника.



Этим многолетникам здесь очень нравится.

**БАКШЕВЫ,  
г. Ангарск Иркутской обл.**



В садах обычно выращивают многочисленные сорта крупноцветковых бородачатых ирисов. Но они по происхождению — южане, а потому культивирование их не так просто: они недостаточно морозостойки, подвержены гнили, требовательны к месту высадки и уходу. В последнее время цветоводы всего мира увлеклись принципиально новым «типом» ирисов — чемпионов по жизнестойкости, объединенных под собирательным названием «сибирские ирисы». Попали они и в среднюю полосу и оказались очень подходящими для здешних мест.

Название группы «сибирские ирисы» дал дикий вид сибирского ириса. Он абсолютно зимостоек, неприхотлив, устойчив к болезням, и эти качества сполна передает потомству. Это оценили прагматичные американцы и, пока наши цветоводы разнообразили лишь сорта бородачатых ирисов, развернули работу по селекции сибирского ириса. Результат превзошел все ожидания, и сейчас получена целая плеяда великолепных сортов.

Работу с сибирским ирисом начали еще в конце позапрошлого века. Поначалу дело как-то не пошло, и к 1900 году было зарегистрировано всего лишь 17 сортов. После создания в 1957 году одного из лучших и по сей день сортов — Уайт Свирл, в селекции сибирского ириса как будто заработал какой-то скоростной конвейер, ежегодно выдавая десятки новых сортов, число которых на сегодняшний день, наверное, достигает уже тысячи.

В отличие от бородачатых, сибирские ирисы из-за отсутствия у них бородачки, принято называть безбородными. Но дело не столько в этом отличии, сколько в совершенно ином внешнем виде и декоративных свойствах самого рас-



тения. Сибирский ирис даже в первоизданном виде настолько красив, что опытные цветоводы издавна украшали им сады. Пара высоких пышных кустов «сибиряка» с красиво изгибающимися узкими листьями и как бы парящими над ними изящными цветками растет и у меня в саду. Когда-то я привезла их из сибирской тайги. И что только за эти несколько десятков лет с ними не происходило! И зимы морозные пережили, и паводком их накрывало, и под косу в густом покрове сныти не раз попадали, да и ухода-то, бедолага, каюсь, не видели — все руки не доходили. А они цветут себе каждый год, радуя изяществом цветков.

Но окраска цветков дикого сибирского ириса варьируется лишь в пределах фиолетово-голубой. Чтобы разнообразить ее, селекционеры скрещивали сибирский вид ириса с другими видами и сортами, входящими в эту группу и тоже безбородными, и создали окраску всех цветов радуги, кроме красной. Есть сорта и с разноцветными лепестками, и с яркими каемочками, и с перистыми узорами.

Сроки начала цветения сибирских ирисов немногим отличаются от обычных. Но один его цветок живет 4-5 дней, тогда как цветки бородачатых — всего лишь 1-2 дня. Этим определяется и большая продолжительность цветения сибиряков: период цветения одного растения с неветвящимися двухцветковыми цветоносами — примерно 10 дней, с ветвящимися — еще



больше. Так как есть ранние и поздние сорта, общий период цветения достигает шести недель. Вот только у цветков нет никакого запаха, и это сейчас «головная боль» селекционеров.

## Сибиряк возвращается на родину

Благодаря высоким (до полутора метров) и стройным цветоносам, достаточно продолжительной жизни цветка и удобству (в отличие от крупноцветковых) оформлению в букеты, сибирские ирисы хороши для срезки.

Но все-таки моду на сибирские ирисы определило в первую очередь несравнимо с обычными ирисами надежное культивирование. Важнейшее их достоинство — высокая устойчивость к низким температурам. Благодаря этому они не только ежегодно цветут в регионах, где уже давно традиционно культивируют бородачатые ирисы, но их выращивают и в более северных районах.

Не менее ценна и устойчивость сибиряков к бичу бородачатых ирисов — бактериозу, а потому гнили они не знают. Своей мощной корневой системой они улучшают почву, и поэтому их даже специально высаживают на зараженный бактериозом участок на 3-4 года, чтобы ослабить губительное воздействие болезни на последующие здесь посадки бородачатых ирисов.

Привлекательны сибирские ирисы и ветроустойчивостью, потому их цветоносы, в отличие от бородачатых, не нуждаются в подвязке. Они легко размножаются и быстро разрастаются.

В диком виде сибирский ирис произрастает во влажных, «неуютных» местах, поэтому и в культуре происходящие от него сорта способны благополучно расти и обильно цвести в полутенистых, увлажненных местах сада и далеко не на самой плодородной почве. Вот только корневища не выдерживают подсушивания.

Размножают сибирский ирис делением корневищ. Делать это можно весной в начале роста листьев или летом, через две-три недели после цветения. Посадку деленок, в сравнении с бородачатыми, ведут глубже.

Отказываться от привычных, пусть и капризных, но необычайно экзотически красивых бородачатых ирисов было бы ошибкой. Посадите в своем саду и те и другие, и скоро сами сможете решить, что и в каком соотношении оставить.

*Ирина ИСАЕВА,  
доктор с-х наук,  
г. Москва.*



Как цветовод с многолетним стажем утверждаю, что для условий средней полосы нет более неприхотливого и в то же время столь высокодекоративного многолетника, чем флокс метельчатый.

Род Флокс относится к ботаническому семейству Синюховых. Это, в подавляющем большинстве, многолетники, ведущие свое происхождение из Северной Америки. Отсюда их необыкновенная живучесть и пластичность в культуре. Но все это вовсе не значит, что флоксы совершенно не требуют ухода.

Прежде всего, очень важно подобрать для них хорошую почву и место для посадки. Флоксам больше всего подходят рыхлые суглинистые почвы с достаточным увлажнением и содержанием питательных веществ. Конечно, они будут расти и на подзоле, и на супесях, но если не улучшить эти земли перегноем и торфом, шикарного цветения своих растений вы так и не дождетесь. Флоксы любят солнце, но нормально цветут и в полутени. Что касается кислотности почвы, то, по моим наблюдениям, они лучше всего развиваются на слабокислых. Я убедился, что флокс метельчатый терпит даже кратковременное заморозание, но на участках с высоким стоянием грунтовых вод он — не жилец.

Нарастившая за один сезон мощную вегетативную массу, флоксы забирают из субстрата много питательных веществ, запасы которых надо регулярно пополнять. Весной это могут быть комплексные минеральные удобрения и перегной (компост), а летом — древесная зола, фосфор и калий. Ни в коем случае не перекармливайте своих питомцев азотом! В противном случае ваши растения ожидают большие проблемы: растрескивание и ломкость стеблей, рыхлость соцветий и, как следствие, заболевания.

Кстати, о болезнях и вредителях. В моей большой практике встречались мучнистая роса и нематоды. Мучнистая роса — бич флоксов, особенно неухоженных. Распространению этой инфекции способствуют загущенность посадок, старение кустов, тенистое место и, как я уже упо-

# Ароматное море флоксов



минал, изобилие удобрений. Меры борьбы не сложные — опрыскивание фунгицидами (медным или железным купоросом) либо опудривание серой.

Гораздо больший вред флоксам причиняют микроскопические черви — нематоды. Они не видны невооруженным глазом. Увидеть можно лишь последствия их «разбойничьей» деятельности: верхушки стеблей скручиваются, бледнеют, и появляются тонкие «нитевидные» листья. Если вы нашли среди флоксов такое растение, немедленно выкопайте его с большим комом земли и удалите с участка. А яму можно полить инсектицидом и засыпать плодородной почвой.

На одном месте флоксы могут расти довольно долго — 5 и более лет. Но со временем кусты сильно разрастаются, и уход за ними усложняется. Делить и пересаживать флоксы на новое место можно и весной, и осенью. Подкопав со всех сторон куст, его вынимают из земли и острой лопатой либо ножом смело режут на

части. В каждой деленке может быть от одного до нескольких стеблей. Корни можно подрезать наполовину. При посадке деленки следует заглубить на 1-2 см и полить.

Вообще, флоксы крайне легки в размножении. Те же самые старые кусты можно омолодить, не пересаживая. Для этого лопатой отрезают, например, половину куста, а образовавшуюся яму засыпают плодородной почвой. Через 1-2 года эту операцию повторяют, но уже с другой стороны.

Легко размножается флокс и зелеными черенками — как весенними, так и летними (отрезками стебля). Они запросто укореняются под любым укрытием при постоянном легком увлажнении.

Ну, а если вам захочется большого разнообразия сортов, попробуйте свои силы в селекции флоксов. Тем более, что это совсем не трудно, а результаты могут быть просто поразительными. Для этого можно применить принудительное опыление понравившихся вам сортов или воспользоваться семенами, образовавшимися от свободного опыления. Именно так у меня выросли два отличных культивара из семян знаменитого розового триплоидного сорта Мария Федоровна — селекции покойного уже российского цветовода М.Ф. Шароновой.

Собранные гибридные семена высеваю как можно позже осенью — в конце октября или в ноябре — на глубину 1 см. Посадки помечаю. В апреле-мае появляются всходы, которые дружно развиваются и зацветают в сентябре. Теперь можно провести оценку гибридов. И если высота растения и размеры цветка изменятся, то его расцветка и форма — никогда. Сеянцы нельзя подкармливать, а вот солнца им надо дать вволю.

Вот так, без особых трудов вы сможете создать на своем участке целое море прекрасных флоксов.

Геннадий ХИЛЬКЕВИЧ,  
г. Речица.  
Фото автора.

В прошлом году высеяла семена карликовых махровых георгинов Фигаро. А осенью так жалко было все выкапывать и выбрасывать, что я рискнула оставить несколько наиболее красивых экземпляров, что росли во дворе в горшках, на зиму. Полила их раствором «Фитоспорина-М», обрезала надземную часть, а потом горшки довольно долго стояли на веранде, пока торфоперегнойная смесь совсем не высохла. Для страховки присыпала «пенечки» древесной золой и занесла горшки в подвал. Было это уже в самом конце ноября.

Ради эксперимента оставила и несколько выкопанных с клубеньков «фигарошек». Промыла под проточной водой, часа на три-четыре опустила в раствор все того же фитоспорина, хорошо высушила на свежем воздухе в тенечке да на ветерочке, а затем — в песок, в коробочку и в подвал.

Зима была аномальная — мороз только в январе грянул, а подвал сырой. Не

## ФИГАРО зимуют в подвале



стала себя расстраивать и даже не спускалась в него для проверок. Достала все клубни только в конце марта, со страхом ожидая, что будет много гнилых. А оказалось, что отходов почти нет. В отличие от моих любимых высоких георгинов, вся «мелочь» прекрасно перезимовала. А те, что зимовали прямо в горшках, такие сочные клубни нарастили — хоть вместо картошки бросай на сковородку да

жарь! Вот вам и однолетние карлики!

В апреле поделила уже пророщенные маточки Фигаро и рассадила в баночки на доращивание перед высадкой на клумбы. Те, что высадила в горшки, — на день выносила во двор, на солнышке погреться да свежим воздухом подышать, а на ночь — на веранду, от заморозков.

Самое интересное, что цветут эти георгины уже в

конце мая-начале июня. Со седи всегда удивляются!

Высаживаю «фигарошек» только в торфоперегнойный грунт, в пятилитровый горшок каждый экземпляр. Насыпаю высокий дренаж из пенопластовых кусочков, немного песка в грунт под клубеньки и щепоточку древесной золы. Удобрю раствором «Гуми», чередуя его с «Кемирой-Люкс». Два раза в месяц проливаю грунт раствором фитоспорина для профилактики. И, конечно же, провожу «химзащиту» от всякой нечисти — актелликом или фуфаномом. Если вдруг появится мучнистая роса — обрабатываю топазом. Кстати, прошлым летом на клумбах она была, а в горшках — нет.

Если в большие старые пластиковые тазы высадить несколько экземпляров георгинов Фигаро (высокий дренаж обязателен!), получатся прелестные переносные клумбы. И будет у вас весь двор в георгинах!

Ирина МИНАЕВА,  
г. Шахты Ростовской обл.



## МИРИКАРИЯ — «хвойное» чудо

У меня на участке растет достаточно известное, но почему-то и довольно редкое в садах растение — мирикария лисохвостниковая. Ее серебристо-

серая блестящая листва напоминает хвою, только листочки мирикарии мягче, нежнее и намного длиннее. Побеги достигают более чем метровой высоты,

на макушке побега в начале июня образуются длинные кисти розовато-лиловых цветов. Осенью листва приобретает серовато-золотистую окраску и вскоре опадает.

Размножаю мирикарию как черную смородину. Осенью нарезаю черенки длиной 12-15 см и высаживаю под наклоном в почву, оставляя на поверхности 2-3 почки.

Растение удивительно неприхотливое, отлично уживается на любом типе почвы, без всяких укрытий переносит сильные морозы. Да и летом в сильную жару я ее ни разу не поливал, и она не капризничала.

Растение необходимо обрезать, оставляя побеги длиной 12-18 см.

Где расположить, посмотрите сами: она хорошо смотрится и в группе с растениями, и в одиночных посадках.

Александр ЛУКШИН,  
г. Ельники, Мордовия.

**Личный  
опыт**

### Мирт в саду

Года два пыталась завести мирт в доме. И черенки покупала, и семена сеяла. Все без толку! Вот и купила у знакомых готовое деревце мирта, в Голландии далекой выращенное. Хилое, лысое, но живое. Первый год держала его в комнате — боялась, что пропадет на улице. Следующая зима выдалась лютая — в доме +10-12. А в мае рискнула выставить мирт на улицу. Он как пошел в рост! А потом как зацвел! Сказка! Волшебный сон! А через некоторое время, после стрижки на черенки, накрыла его и вторая белоснежная волна цветения.

Ирина МИНАЕВА,  
г. Шахты Ростовской обл.



## Марсианка

Такое название вполне бы подошло изображенной на снимке коллетии крестовидной (*Colletia cruciata*) из семейства крушиновых, встречающейся в засушливых областях субтропиков Южной Америки.

Пройти мимо небольшого (высота до 3 м) куста коллетии просто невозможно. Во-первых, это не дадут сделать ее хаотически торчащие ветви, несущие огромное количество очень острых крепких шипов. Недаром близкие к коллетии роды (например, калиурсы) называют «держидеревом». Во-вторых, нельзя

не обратить внимания на причудливое строение ветвей, буквально усыпанных плотными кожистыми заостренными треугольными пластинами. Пластины эти расположены супротивно, причем каждая пара — перпендикулярно соседней и поэтому кажется, что растение покрыто колючими крестами.

Может показаться странным, но фотосинтез у коллетии идет именно в этих выростах на ветвях. А вот листья у нее появляются только в начале роста побегов и держатся всего несколько дней. Если учесть

их размер (около 3 мм), то несложно понять, насколько мала роль листьев в жизни этого растения. Наверное, поэтому при неблагоприятных условиях они не появляются вовсе.

Кстати, коллетия совершенно одинаково выглядит как в живом, так и в засушенном виде. Но вряд ли ее можно использовать в букетах. Да и вообще, какое-либо практическое применение этому растению придумать трудно. Даже в качестве живой изгороди оно не годится: уж очень медленно растет. Зато, безусловно, представляет интерес для любителей редкостей. Да к тому же очень обильно цветет с конца августа по октябрь, раскрывая цветки с легким сладковатым запахом.

От вас коллетия потребует лишь светлое место (можно и прямое солнце), легкую песчанистую почву, хороший дренаж, не частый, но регулярный полив без пересушки. Размножить ее можно семенами и черенками полувызревших боковых побегов 5–8 см длиной с пяточкой. Лучшее время черенкования — июль-август.

Олег АЛЕЙНИКОВ.  
Фото автора.



## Агава в палисаднике

Агава американская живет в нашем саду уже несколько лет. Отпрыском растения поделилась когда-то соседка Лидия Николаевна, которая вырастила 10-летний экземпляр высотой приблизительно 1 м. Летом агавы в наших условиях растут в открытом грунте в полутени (на сильном солнце горят листья). Растение весьма неприхотливо — ему нужны умеренный по-

лив, весенние подкормки.

Весной переселили ее из подвала, где она провела зиму, в палисадник.

Обычно осенью с первыми заморозками пересаживаем растение в емкость небольшого размера, корни слегка присыпаем грунтом и убираем на хранение в темный подвал, где температура — +5–8 град. Один раз в месяц слегка поливаем. Для юга время покоя — приблизительно с декабря по февраль-март.

Наталья КРОПЮТОВА,  
г. Геленджик.  
Фото автора.

## Доска объявлений

### Куплю

**Недорого** посадочный материал ахименеса (кроме фиолетового), луковичи гиппеаструма (кроме красного), ландыша.

ДОЛБИШЕВА Наталья Даниловна,  
398508 Липецкая обл.,  
Липецкий р-н,  
с. Б. Кузьминка,  
ул. Первомайская, д. 14.

**Клубни** глоксинии, амариллиса, гиппеаструма. Цену сообщите заранее. Оплату гарантирую.

ТЕРЕЩЕНКО Людмила Николаевна,  
353835 Краснодарский кр.,  
Красноармейский р-н,  
х. Протичка,  
ул. Рисовая, 18/1.

**Хойю**, крестовник, эхеверию, зониум, каланхоэ, эуфорбию, ятрофу.

РУМЯНЦЕВ И.А.,  
115304 г. Москва,  
ул. Луганская, 3-1-142.  
Тел. (495) 322-38-47.

**За** невысокую плату посадочный материал гладиолусы (3–5 шт.), крупные лилии, рябчик императорский, гиппеаструм, махровый дельфиниум, венерин башмачок. Цену сообщите заранее. Почтовые расходы оплачу.

ИСАЕВА Вера Михайловна,  
446442 Самарская обл.,  
г.р Студенцы,  
ул. Набережная, д. 19.

### Меняю

**Посадочный** материал бугенвиллеи, строманты, ктенанты, маранты (3 вида), фикуса Бенджамина (3 вида), герани плющелистной (ампельной сиреневой), бегонии вечноцветущей махровой Ягодка-малинка, фуксии Балерина, абутилона (ярко-желтого), антуриума (ярко-красного), махровых и простых синнингий на плюмбаго (голубого цвета), брунфельсию, табернемонтану, глицинию или куплю с предварительным договором о стоимости.

ФИЛИМОНОВА Елена Юрьевна,  
445032 Самарская обл., г. Тольятти,  
ул. Революционная, 10-235.  
Тел. 8-9023-22-55-60.



## Лучик солнца – годеция прелестная

Если хотите, чтобы ваш цветник был изящным и красивым все лето, обязательно посадите в нем годецию.

Годеция в переводе с португальского означает «луч» — она и в самом деле похожа на лучик солнца, который согревает душу своей красотой в любую погоду.

Я очень люблю этот цветок, и каждый год он не перестает радовать меня своим великолепием. У растения ветвистый стебель,

цветки — простые или махровые, самых разнообразных окрасок — собраны в короткие кисти. Она поразительно холодоустойчива. Хорошо растет на суглинистых почвах с высоким содержанием гумуса. Светолюбива. Однако я обычно для своих годеций выбираю место с небольшим притенением от палящего полуденного солнца, защищенное от сквозняков.

На рассаду годецию высеваю в середине марта. Хотя в инструкциях часто пишут, что ее можно сеять и под зиму. Однако мой опыт показывает, что в этом случае растение или не всходит вообще, или из 10 семян прорастает только парочку.

Обратила внимание на то, что растеньица, при посадке которых я добавляла в лунки белую глину, росли и цвели

гораздо быстрее и обильнее, а сами цветы были ярких насыщенных цветов.

В сухую погоду годеция нуждается в регулярном поливе, но надо помнить, что избыток влаги недопустим. В период роста необходимы рыхления и подкормки комплексными минеральными удобрениями, чередующиеся с внесением органики. Из минеральных удобрений я предпочитаю «Аэлита-цветочное», а из органики — настой коровяка (1:20).

Во Франции годецию считают растением богини плодородия. Есть народное поверье: если годеция благоухает в полную силу, то год будет плодородным и изобильным.

Цветение у годеции начинается на 70-80-й день после посадки и длится до заморозков. А цветок держится распустившимся, по моим наблюдениям, около 3 суток.

Чтобы цветение было продолжительным (если вы, конечно, не заинтересованы в сборе семян), отцветшие соцветия надо своевременно удалять.

Цветы годеции чем-то похожи на цветы портулака, но в отличие от них раскрыты в любую погоду (кроме дождя) с утра до вечера, издавая едва уловимый аромат ванили.

Если вы захотите поставить годецию в вазу, бросьте в воду несколько кристалликов лимонной кислоты — аромат ванили усилится.

Анна СЛИЗКАЯ,  
с. Семейка Воронежской обл.

## Главное – правильный выбор

— Отдыхая на Черноморском побережье, неоднократно видела так называемое «тюльпанное дерево». А недавно прочитала о его выращивании в домашних условиях. Неужели это возможно? Ведь оно такое огромное.

Галина МИХЕВИЧ, г. Витебск.

— Вероятнее всего, Вы не учли, что под одним и тем же бытовым названием могут подразумеваться совершенно разные растения. На юге Европы «тюльпанное дерево» называют лириодендрон тюльпанноносный (*Liriodendron tulipifera*). Это представитель рода растений семейства Магнолиевых, состоящего всего из двух видов высоких листопадных деревьев. Родина его — восточная часть Северной Америки. В доледниковый период это растение было широко распространено почти по всей Европе, вплоть до приполярных областей. Есть и другой вид — лириодендрон китайский (*Liriodendron chinense*), встречающийся в естественных условиях в Южном Китае и Вьетнаме. Это действительно огромные растения, нередко выше 50 м, абсолютно не подходящие для комнатных условий.

Но «тюльпанное дерево» называют также и спатодендрон колокольчатую (*Spathodea campanulata*) — растение из семейства Бигнониевых. Чтобы избежать путаницы, ее корректнее было бы называть «африканским тюльпаном».

т.к. происходит она из тропической Африки. В естественных условиях спатодендрон тоже не так уж и мала и способна достигать 10-15 м в высоту. Но в комнатной культуре даже взрослые экземпляры, выращиваемые в горшках и контейнерах, имеют значительно меньшие размеры.

В квартире, как и в природе, спатодендрон может цвести практически круглый год. В северной комнате цветение, конечно, менее обильное, но и в этом случае растение будет выглядеть очень эффектно.

Почвы предпочитает песчанистые, нейтральные и не слишком плодородные. Полив круглый год регулярный, умеренный, без перелива, но и без сезона засухи. Температура содержания летом — +20-26 град., зимой — не ниже +12. Зимой листья желательно опрыскивать.

Размножают спатодендрон обычно семенами. Прорастают они на свету за 20-25 дней. Сеянцы растут довольно быстро и зацветают на 4-5-м году жизни.



*Spathodea  
campanulata*



*Liriodendron  
tulipifera*

Олег АЛЕЙНИКОВ.  
Фото автора.



ВСТРЕЧАЙТЕ НОВИНКУ «ТОЛОКИ»

# Домашние ЦВЕТЫ

ТОЛОКА

Дорогие цветоводы!  
В октябре увидит свет новое издание о цветах  
**«ДОМАШНИЕ ЦВЕТЫ»**,  
посвященное комнатным растениям!

**24 СТРАНИЦЫ**  
ФОРМАТА А4.

**ПОЛНОЦВЕТНОЕ!**

Периодичность =  
**1 РАЗ В МЕСЯЦ.**

Передовая агротехника, личный опыт цветоводов, оперативные ответы на ваши вопросы, знакомство с редкими растениями, конкурсы, викторины и многое другое — на страницах нового издания.

Ждем писем, фотографий, звонков!  
Наш адрес: 214000 г. Смоленск, главпочтамт,  
а/я 488. Тел. (8-4812)64-75-64, 64-75-65.

**НАШИ КОНКУРСЫ**  
**«Садик в плошке на окошке»**



Моя семилетняя дочь любит заниматься изготовлением поделок. В старой креманке, украшенной паетками и ленточкой, прекрасно разместился комнатный садик.

Светлана ФРОЛЕНКОВА,  
г. Гомель.



Главных причин может быть две.

**ПЕРВАЯ** — жара. У большинства растений при температуре выше +30 град. резко замедляется процесс фотосинтеза. Объясняется это тем, что в таких условиях листья растений испаряют слишком много воды, и корни не успевают восполнять возникающий дефицит. Чтобы избежать потерь влаги, устьица на листьях закрываются. Но ведь через них не только испаряется вода, но и внутрь листа поступает воздух, несущий углекислый газ — основу питания растений. Вот и получается — еды полно, а рот закрыт. Такая вынужденная диета может привести к серьезной задержке роста наших питомцев.

Кроме того, перегрев может вызвать и прямое разрушение хлорофилла в листьях, что несложно заметить по изменению их окраски в сторону красной или желтой.

Как избежать неприятностей?

Присмотритесь к своей квартире. Утром южная комната вся залита солнцем, но в ней еще не жарко. По мере подъема солнца над горизонтом, зона



освещения прямыми солнечными лучами непрерывно уменьшается, к полудню становится минимальной и чаще всего ограничивается подоконником. Но именно там в летний полдень бывает невыносимо жарко.

Самый простой выход — убрать растения с такого подоконника. А если некуда? Тогда в самой верхней части окна вплотную к стеклам надо прикрепить занавеску из плотной ткани. Ее длину несложно определить в полдень — она должна обеспечивать тень на всем подоконнике именно в это время. А по мере изменения угла падения солнечных лучей в течение дня, тень будет автоматически исчезать.

Ну и, конечно же, надо регулярно проветривать комнату.

**А лучше всего большинство видов растений на лето выносить на свежий воздух — на балкон или в сад.**

В саду растения размещают в тени от крон деревьев. Кроме того, горшки желательно на 3/4 высоты прикопать в почву. Это предохранит корни от перегрева днем и переохлаждения ночью. А чтобы избежать проникновения в земляной ком различных насекомых, горшки можно поместить в старые капроновые чулки.

Горшки с растениями, проводящими лето на балконе, для защиты от перегрева желательно ставить в деревянные ящики, а свободное пространство между ними заполнять ка-

Бывает так: на улице птички чирикают, все цветет, благоухает, а обитатели подоконника как будто замерли, уснули. В чем дело?

# Летние проблемы комнатных растений



ким-либо сыпучим материалом (торфом, керамзитом). Идеально притеняют балкон вертикально подвешенные полосы плотной ткани. Колеблемые порывами ветра, они дают т.н. скользящую тень, создавая наилучший режим освещения.

**ВТОРАЯ** проблема, возникающая летом в наших широтах, — излишне долгий день. И чем севернее, тем он дольше. Именно в июне в наших краях ночь короче дня почти в три раза. Помните, поэт писал: «Одна заря сменить другую спешит, дав ночи полчаса ...» Для растений средней

полосы это привычно. Растения, живущие в приполярной тундре, вообще могут обходиться без ночи три месяца. Но ведь мы на своих подоконниках растим не их, а выходцев из тропиков, где, как известно, день круглый год практически равен ночи. Для них такой световой режим противоестественен.

**Откровенно тепло- и влаголюбивые жители нижних ярусов тропического леса: папоротники, марантовые, многие ароидные и т.п. летом лучше оставить в доме.**

Приведу пример из собственной практики. Как-то сотрудники одной организации приобрели у нас в оранжерею несколько растений и самостоятельно расставили их в кабинетах. Через три месяца новые хозяева обратились к нам повторно — в одной из комнат все растения погибли. Мы дали им другие, но все повторилось. «Заколдованным» помещением оказалась диспетчерская, в которой всю ночь было включено яркое освещение. Именно полное отсутствие темного периода суток и погубило растения. Конечно, в жилых помещениях растения не гибнут, но угнетение роста по этой причине очень заметно.

Особенно страдают от наших коротких летних ночей кактусы. Да-да, именно эти, казалось бы, предельно светолюбивые растения нуждаются в том, чтобы ночь по длительности была примерно равна дню. Объясняется это тем, что устьица у этих обитателей жарких пустынь во избежание потери драгоценной влаги открываются только ночью, и необходимый для питания углекислый газ становится доступным только в это время. Но разве в нашу короткую ночь наешься? Как же быть?

Ну, во-первых, не стоит ежедневно переносить своих любимцев утром на восточное окно, а вечером на западное, пытаясь дать им как можно больше света. Гораздо разумнее не тревожить растения. А уж если есть возможность, то помещать коллекцию в шкаф или просто накрывать светонепроницаемым ящиком на 12 часов, например, с 8 вечера до 8 утра. Из собственной практики знаю, что никакие самые изощренные подкормки не дадут такого эффекта, как этот нехитрый прием. Правда, по мере роста количества растений в коллекции делать это становится все труднее.

Описанные выше проблемы нам дарит природа. Но есть и третья летняя проблема, от нее не зависящая. Это — наш отпуск. Можно попытаться переложить заботу о растениях на родственников или соседей, а можно обойтись и собственными силами.

Известно несколько способов поддержания необходимой влажности почвы в цветочном горшке при нерегулярном поливе. Если хозяева отсутствуют не более 8-10 суток, поверхность почвы достаточно устлать мхом сфагнумом, выдержанным в воде 3-4 часа. Само растение желательно накрыть полиэтиленовым пакетом, края

которого прижать к горшку и заклеить скотчем. Очень важно, чтобы пленка не ложилась на листья. Для этого в грунт втыкают несколько палочек, на которые опирается пакет.

При длительном отъезде можно воспользоваться готовыми автоматическими приспособлениями для полива комнатных растений, например, ковриками с капиллярным насыщением водой (можно найти в зоомагазинах). Но гораздо чаще цветоводы используют самодельные системы т.н. фитильного полива. Основаны они на свойстве полосок ткани (обычно это капрон или нейлон) перекачивать воду из емкости с запасом воды в почву с растением. Скорость перекачки воды невысокая, но вполне достаточная для обеспечения потребностей растения. Для устройства такой системы предусмотрительные (!) цветоводы во время весенней пересадки через дренажное отверстие пропускают фитили, сделанные, например, из разреженных старых колготок. Их концы длиной около 10 см раскладывают на поверхности дренажного слоя, что обеспечивает непосредственный контакт

с почвой. Длина фитилей снаружи горшка должна быть не менее 25 см.

Если систему не используют, фитили прячут под горшок. А вот перед отъездом горшки с растениями помещают над сосудами с водой, куда опускают предварительно увлажненные фитили. Вода обязательно должна быть кипяченой. Не лишним будет бросить в нее несколько кусочков древесного или таблеток активированного угля. Это предохранит воду от закипания.

Если отъезд не был запланирован заранее, не стоит в срочном порядке извлекать растения из горшков и



устраивать описанную выше систему полива. Слишком велик риск того, что растения с травмированными корнями, оставшись без присмотра, погибнут.

Разумнее поступить иначе. С помощью тонкой палочки, те же фитили одним концом надо ввести в верхний слой почвы на глубину 4-5 см, а противоположные концы погрузить в сосуд с водой так, чтобы они доставали до дна. Но в этом случае сосуд должен быть установлен не под растениями, а так, чтобы уровень воды в нем был несколько выше уровня почвы в горшках. Чтобы фитили не провисали и вода не капала мимо горшков, их надо поместить в пластмассовые или металлические желобки или трубки. Эти несложные вещи можно сделать и самому, например, из толстой алюминиевой фольги, используемой в кулинарии.

Хочу обратить внимание читателей на то, что такую систему полива надо сделать и запустить в действие хотя бы за неделю до отъезда. Это даст возможность убедиться в ее работоспособности и, при необходимости, настроить на правильный режим. При этом регулируются высота размещения емкости с водой и количество используемых фитилей.

*Игорь МАСЛЯКОВ,  
цветовод из очень средней полосы.*

## ХОРОШИЕ СОВЕТЫ

### Накануне отъезда

#### НЕЛЬЗЯ:

- наливать запас воды в глубокие поддоны под цветочными горшками, так как это чаще всего приводит к загниванию корней и гибели растений!

#### НЕОБХОДИМО:

- убрать растения с подоконников на места, защищенные от прямых солнечных лучей;
- срезать все бутоны и цветки у цветущих растений;
- обильно полить растения;
- по возможности поставить горшки с растениями в посуду, заполненную влажным мхом, торфом или перлитом.



Розебуда

Мне кажется, этот цветок переживает сейчас второе рождение. Появились сорта, которые кустятся сами собой и цветут почти непрерывно, начиная с марта и до конца октября. Хорошо потрудились селекционеры и над формой отдельного цветка, входящего в «шапку»: есть простые, махровые и полумахровые, есть точь-в-точь малютка-розочка (серия Розебуда), а есть — напоминающие орхидеи.

Пеларгония всегда была главным украшением окон, балконов и крытых веранд. Не так давно у нас, кроме обычных кустовых пеларгоний, для этой цели стали использовать замечательные плющелистные. Они отличаются от обычных своими плотными кожистыми листиками и длинными свешивающимися побегами. Почти не нуждаются в формировке и цветут очень обильно и продолжительно.

Особое место занимают пестролистными пеларгонии. Бело-зеленые (Мадам Баттерфляй), лимонные, коричневые (серия Черный вельвет), желто-зелено-оранжевые листья (Ванкувер сентениал) будут украшением не только во время цветения. Мадам Солерон отличается бело-зеленой некрупной листвой и оригинальной формой куста. Глядя на этот цветок, кажется, что кто-то надел на горшок оригинальную ажурную бело-зеленую шапочку.

Но для того, чтобы эти пестролистники показали себя во всей красе, им необходимо яркое солнце, иначе цветовая гамма бледнеет. Как правило, цветки у этих пеларгоний немахровые, но оригинальной формы, и очень напоминают гвоздику-травянку, больше известную в народе как «часики».

Царская пеларгония! Цветки ее до того хороши, что вполне могут претендовать на это имя. Они хоть и не образуют крупных «шапок», как зональные, но совершенны по форме и имеют ве-



Коралл фэнтэзи

Мне очень нравятся герани. Многие цветоводы считают их простушками, «бабушкиными» цветками. Но я с этим не могу согласиться! Вон сколько за последние годы появилось новых сортов с отличной компактной формой куста, необычными по форме цветками, красивыми листьями. А уж расцветок сколько! Красные: от темно-бордового, почти черного (Томкэт), до благородного алого (Барок, Квинс). Розовые: от малинового до нежно-розового, почти белого (Яблоневый цвет, Лаки Брик, Дениз). Даже белые имеют разные оттенки. Есть оранжевые, коралловые (Дикон Бездэй), кремовые, двухцветные. А чего стоят сорта со штрихами и крапинками на лепестках (Хэппи оф нью лайф, Райпл).

# ГЕРАНЬ.

## Второе рождение

ликолепную бархатистую многоцветную окраску лепестков. Необыкновенно хороша царская пеларгония серии Ангелы. Ее цветки по форме напоминают цветки виолы (анютины глазки). Листья у царских пеларгоний сильно опущенные, с мелкими зубчиками по краю. Но как истинная царственная особа эта герань — капризуля. Заставить ее цвести удается не каждому.

Те, кто любит ароматные цветы, тоже не останутся равнодушными к этому чудесному растению. Существуют душистые герани с запахами лимона, розы, миндаля, полыни и др. Правда, цветут душистые герани редко, невзрачными мелкими цветками. Но красота их ажурной листвы компенсирует этот недостаток.



Мультиблум света

Герань — не только прекрасное украшение, она обладает еще и рядом целебных свойств. Фитонциды, выделяемые ее листьями, дезинфицируют воздух, успешно справляясь с вредными бактериями. Она прекрасный антисептик и противовоспалительное средство. Кому из нас в детстве, когда «стреляло» в ушке, не клали размятый листик душистой герани? И ведь помогало! Боль утихала.

Полезна герань легко возбуждающим людям, а также страдающим гипертонией, бессонницей. Поможет она и нашим домашним питомцам — избавит их от ушных клещей.



Холидей

Теперь немного о технике выращивания и уходе.

### Свет

Для непрерывного и обильного цветения необходим солнечный свет. И не бойтесь, что яркое солнце обожжет растение. Его листики покрыты пушком, который и предохраняет их от ожогов. В идеале — это окна или балконы южной, юго-западной, юго-восточной ориентации. Подойдут и другие окна, главное, чтобы они не были затенены деревьями. Легкая тень возможна, но тогда цветение будет не столь пышным, герань выдст по 1-2 цветоноса, правда, цветы продержатся дольше.

### Почва

Грунт герани любят питательный и не слишком легкий. Хорошо добавить в него немного глинистой земли. Если вы будете смешивать компоненты сами, возьмите по 1 части листового или дернового перегноя, торфяной земли (я использую торфяной кубик «Филалка») и илстой земли с берега реки или глины. В таком грунте достаточно хорошо удерживается влага и не закисает почва.

### Полив

Поливать герань надо умеренно, придерживаясь принципа: лучше недолить, чем перелить. Во время цветения обязательны подкормки удобрениями с повышенным содержанием калия и

фосфора. Чтобы не отслеживать в удобрениях процентное соотношение этих компонентов, можно покупать удобрения, на которых написано «для цветущих растений».

Весной после обрезки и перед началом вегетации нужно пересадить пеларгонию в новую почву или хотя бы подкормить ее азотным удобрением, чтобы новые веточки активно пошли в рост. А затем уже переключиться на калийно-фосфорные.

### Горшки

Горшки под пеларгонию должны быть небольшими. Если все же горшок у вас большой, посадите в него несколько разноцветных гераней, и получите великолепную «клумбу».

### Зимовка

Пеларгонии нуждаются в зимнем покое. С уменьшением светового дня цветение постепенно ослабевает и прекращается. Хорошо, если у вас найдется прохладное место. Я держу свои пеларгонии на утепленной лоджии, зимой температура там около +10 град. Там они себя прекрасно чувствуют всю зиму, а весной с первыми солнечными лучами активно трогаются в рост и рано зацветают. Вполне подойдет для зимовки и широкий подоконник. Главное — подальше от батареи, чтобы поток горячего воздуха не попадал на них, иначе они не уйдут на покой и не наберут сил для полноценного цветения. Появляющиеся зимой бутоны лучше удалять.

### Размножение

Размножают пеларгонии черенкованием. Чего уж проще: отломил веточку, поставил ее в воду и через некоторое время (2-3 недели) она даст корни. А дальше — в грунт. Но вот плющелистные и царские герани неохотно окореняются в воде. Прошлым летом я муча-



лась, пытаюсь окоренить привезенные из Болгарии черенки плющелисток. Выход нашлся: обычный речной крупнозернистый песок. В нем герани укоренились отлично и почти без потерь.

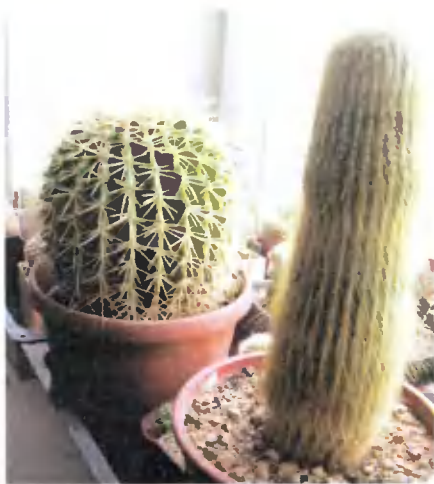
Другой способ размножения пеларгонии — семена. Они продаются в цветочных магазинах. Сеять лучше в феврале. Всходят они примерно через 7-10 дней и растут очень быстро. К концу июня вы уже получите растение, готовое зацвести.

Марина МИКИТЧУК.  
Фото автора.

## Колючий гигант. Завести?

**Видела в магазине потрясающе эффектные крупные кактусы (более полуметра в диаметре). Очень хочу какой-нибудь поселить у себя в квартире. Только теряюсь, какой именно...**

Марина САВУШКИНА, г. Минск.



— Хочу предупредить сразу, что крупные кактусы предназначены украшать в первую очередь просторные светлые холлы, зимние сады и оранжереи. В квартире, если их не удастся разместить на солнечных подоконниках, они будут обречены на медленное умирание. Можно только позаботиться о том, чтобы растение дольше не теряло декоративности.

Для этого нельзя позволять ему расти: прирост в условиях дефицита света будет уродлив. Не поливать (лишь опрыскивать и удалять с поверхности пыль), не подкармливать, обеспечить как можно более низкую температуру. А в теплый период года выносить на «реанимацию» на светлую застекленную лоджию (балкон).

Из всего видового разнообразия лучше предпочесть кактусы с плотными твердыми стеблями, толстой кожей и крепкими, не очень густыми колючками.

Не следует покупать густо околюченные, покрытые волосками и пухом экземпляры. Они быстро теряют внешнюю привлекательность. Не подходят для украшения квартир и большие кактусы из рода Опунция.

Приобретая любой крупный кактус, не забудьте позаботиться о том, чтобы он располагался в недоступном для детей и домашних животных месте.

Александр РАСТОРГУЕВ,  
коллекционер кактусов,  
Фото Лилии АНАРОВИЧ.



## Эхинопсис-рекордсмен

Моему кактусу 15 лет. Его высота — 54 см. Раньше он постоянно рос в комнате на южном окне. Впервые расцвел, когда ему было 7 лет, но тогда образовалось только два цветка. С каждым годом их становилось все больше и больше — 5, 7, 13 и наконец, осенью 2006 года — 25!

Возможно, это случилось потому, что последние два лета он провёл в близких к его естественным условиям обитания — на клумбе под палящим солнцем, время от времени — под дождем. Удобряла я его «Оксидатом торфа», а в дом забирала только на зиму и почти не поливала.

Елена КОЗАК,  
г. Кобрин.  
Фото автора.

## НАШИ КОНКУРСЫ

«САДИК В ПЛОШКЕ НА ОКОШКЕ»



Этот маленький садик украшает мою кухню. Сансевиерия, пять видов кактусов и стапелия прекрасно уживаются друг с другом.

Людмила ИЛЬЯСЕВИЧ,  
г.п. Смоловичи.  
Фото автора.



## Звездчатый жасмин

— **Расскажите, пожалуйста, о растении трахелоспермум жасминовидный.**

*Любовь ПОВНКОВА, г. Смоленск.*

— Трахелоспермум жасминовидный (*Trachelospermum jasminoides*) в кругу цветоводов известен как «звездчатый жасмин», хотя к настоящим жасминам

он никакого отношения не имеет, т.к. относится к семейству Кутровых. Этот лазающий кустарник высотой до 2,5 м красив круглый год, но особенно хорошо в вре-

мя цветения, которое при оптимальных условиях продолжается все лето. Цветы звездчатой формы, около 3 см в диаметре, белые, ароматные, собраны в рыхлые соцветия.

За счет своих крупных (около 11 см) кожистых листьев трахелоспермум прекрасно мирится с сухостью воздуха, обычной для наших квартир, но для обильного цветения требует довольно яркого освещения и прохладных (+10-12 град.) температур в зимнее время. Летом растение прекрасно чувствует себя на балконе, или прикопанным вместе с горшком в саду.

В период активного роста (весна-лето) трахелоспермум поливают обильно, сразу после просыхания верхнего слоя почвы. Раз в месяц вносят комплексные минеральные удобрения. С наступлением осени всякие подкормки полностью прекращают и постепенно сокращают полив. В зимнее время (при холодном содержании) поливают редко, только чтобы не допустить полного пересыхания земляного кома и излишнего листопада.

Земляную смесь берут достаточно плодородную и

слегка кислую. Например, из листовой, дерновой земли, перегноя, торфа и песка в соотношении 1:1:1:1.

Чаще всего трахелоспермум растят как лиану. К опоре он прикрепляется с помощью собственных придаточных корней. Вполне возможно с помощью регулярных обрезок придать растению и форму куста.

Размножают трахелоспермум полуодревесневшими черенками (летом) при температуре 18-20 град., а также семенами и отводками.

К вредителям это растение очень устойчиво, но все же иногда поражается тлей.

*Олег АЛЕЙНИКОВ.  
Фото автора.*



## ЛИМОНАРИЙ

### Чтобы лимон дал плоды

— **Купила несколько лет назад лимон, цветет пышно, но плоды не вызревают. Подрастут где-то до 4 см и опадают. В чем причина?**

*Вероника ЕРЕМЕНКО, г. Орша Витебской обл.*

— К сожалению, из вопроса не ясно, каков возраст лимона. Можно лишь предположить, что он еще очень молодой и у него не хватает внутренних ресурсов для нормального плодоношения.

Это серьезное испытание для лимона. Нельзя допускать плодоношения, пока не закончится формирование скелетных ветвей кроны пятого порядка. Преждевременное появление бутонов может прекратить вегетативный рост деревца. Позволять цвести можно лишь привитому или черенкованному сортовому лимону. Не стоит оставлять завязи на молодом, еще не окрепшем деревце. Плоды могут благополучно сформироваться и даже вызреть, но само растение пострадает, будет долго болеть, а то и совсем погибнет.

Нормальное развитие одного плода в комнатных условиях способно обеспечить деревце, на котором не менее 10-15-ти зрелых листьев.

Иногда у нормально развитого лимона опадают завязи из-за недостатка минеральных солей в субстрате либо слишком высокой температуры воздуха в период цветения и в первое время роста завязи. В первом случае следует чаще подкармливать удобрениями, во втором — помнить, что оптимальная температура во время цветения лимона — 16-20 град., в период начала роста плодов — 18-22 град.

*Александр РАСТОРГУЕВ,  
г. Минск.*



## СОВЕТЫ ИЗ КОНВЕРТА

### А я делаю так!

● В покупной грунт для всех растений добавляю мелкий древесный уголь, вермикулит, меленький (как рис) керамзит. Если необходимо — резаный сфагнум.

● Дренаж делаю из природных антисептиков — древесного угля или мха сфагнума. Пенопласт или керамзит использую реже.

● В качестве теплички приспособила прозрачную пластиковую упаковку от «Чупа-чупс», предварительно сделав в ней несколько отверстий раскаленным гвоздем. Под таким укрытием и растениям хорошо, и конденсат не собирается.

*Ирина МИНАЕВА,  
г. Шахты Ростовской обл.*

# Они приносят радость



**Часто приходится слышать споры о том, какие цветы полезны дома, а какие нет. Для себя ответ на этот вопрос я нашла в вашем издании. «Если вы любите цветок, то он всегда принесет много радости».**

Детство мое прошло в деревне. Цветы у нас были везде — и в палисаднике, и дома. Примулы росли на всех подоконниках и цвели почти круглый год. Прошло уже лет 30, а одна из них до сих пор живет у меня. А как хороша была гортензия — розовые шапки ее цветов были просто огромные!

Сейчас у меня более 80-ти видов комнатных растений, и все их я очень люблю. Они помогают получить душевное равновесие, понять, до чего же прекрасен этот мир. Мою любовь к цветам разделяет и тетя. Долгое время она жила на Чукотке, но даже там сумела превратить квартиру в оранжерею. Если ехала отдыхать на юг, обязательно везла домой черенки и семена новых растений. Лимон у нее давал столько плодов, что всем знако-

мым хватало к чаю. Про таких людей говорят: посадит палочку в землю, и она цветет. И это не просто слова. Однажды моя дочь для гербария сушила веточку эпифиллума. Но ее нашла тетя и посадила в горшок. В первый год у эпифиллума было лишь несколько цветков. На следующий год он совсем отказался цвести. И мы поняли почему: цветок стоял на северном окне. Я перенесла его на самый солнечный подоконник, немножко подрезала все листочки, и он набрал столько бутонов, что был похож на кустер. Всего было около 30 цветков!



4 июня 2007 г.  
Цветет очиток Моргана

Очиток Моргана попал к нам маленьким зернышком-листочком, а сейчас весит 5 кг и украшает солнечное окошко. Поливаем его редко, но обильно. Листочки он никогда не сбрасывал.

Спатифиллум долго не хотел цвести. Мне посоветовали его разделить. Но вместо этого я пересадила куст в более просторный горшок. Сначала он

давал много листьев, а через некоторое время появились и три долгожданных цветка. Росли они не по дням, а по часам, и все ими любовались.

Летом обильно цветут гранат, фуксии, фиалки. Отцветают гloxинии, расцветает антуриум. Белым облачком выглядит на окне колокольчики «невесты». Бальзамины цветут пышно и отлично чувствуют себя на северном окне. А бегонии разрастаются так, что не видно земли.

А еще я люблю герань. Выращиваю ее из семян и черенков. Черенки нарезаю в декабре, зимой они набирают силу, весной часть из них пересаживаю в горшки в свежую землю, а часть — на улицу.

Субстрат для цветов готовлю сама. Землю (лучше чернозем) беру под крапивой, добавляю к ней песчаную землю с огорода и с кротовых холмиков. Очень тщательно все перемешиваю и слежу, чтобы в почвосмеси не оказалось дождевых червей. Для дренажа использую керамзит.

Цветы поливаю только отстоянной водой. Прежде чем полить, дотрагиваюсь до поверхности почвы в горшке. Если почва влажная — не поливаю. Из удобрений очень понравилась всем цветам подкормка «Оксидат торфа». На 2 л воды добавляю колпачок раствора и поливаю цветы 2 раза в месяц. Кстати, использую этот препарат и на огороде.

Люблю общаться с людьми, которые также неравнодушны к цветам, общаюсь с ними посадочным материалом и информацией. С нетерпением жду каждый номер «Цветка». Благодаря ему, смогла приобрести несколько растений, о которых мечтала.

**Светлана КУБИЧНАЯ,**  
г. Мозислев.  
Фото из альбома автора.

**29 июня заканчивается подписка на наши издания: «Цветок», «Народный доктор», «Копилка семейных советов», «Наша кухня», «Волшебный», «Лечитесь с нами», «Кухонька Михалыча», «Золотые рецепты наших читателей» и брошюры. Спешите подписаться!**

Редакция имеет право опубликовать любые присланные в свой адрес произведения, обращения читателей, письма, иллюстрированные материалы. Факт пересылки означает согласие их автора на передачу редакции всех исключительных прав на использование произведения на территории стран СНГ, Литвы, Латвии в любой форме и любым способом.

Сегодня вышли: «Копилка семейных советов», «Народный доктор», «Лечитесь с нами», «Делаем сами», «Волшебный», «Золотые рецепты наших читателей», «Кухонька Михалыча».

В связи с вводом в действие Налогового, Трудового кодекса гонорар и призы вы сможете получить только при указании НОМЕРА СТРАХОВОГО СВИДЕТЕЛЬСТВА по пенсионному фонду, даты рождения, паспортных данных, адреса прописки.

Следующий номер выйдет 10 июля 2007 г.

«Цветок» № 12 (78)  
Шеф-редактор Татьяна САНЧУК  
Приемная:  
тел./факс (В-10375-0222) 32-71-36  
Учредитель и издатель — ООО  
«Издательский дом «Толока»  
Свид. регистр. ПИ №ФС 77-21352  
от 09 июня 2005 г.  
Выходит 2 раза в месяц

Адрес редакции: 214000 г. Смоленск, ул. Тенишевой, д. 4 «а»  
Тел. (84812) 64-75-64, 64-75-65, т/факс 64-75-47.  
Для писем: 214000 г. Смоленск, Главпочтамт, а/я 488  
E-Mail: sekretar@smolensk.toloka.com  
Распространитель — ООО «Толока в России»  
Тел. (8-4812) 61-19-90, 61-19-80, E-Mail: opt@smolensk.toloka.com  
В Казахстане: Агентство печати «КазПресс»: департамент продаж  
8 (3272) 502-164, отдел подписки 8 (3272) 502-260,  
rodpriska@aif.kz; факс 8 (3272) 736-770.  
ТОО «Бурда Алатау Пресс» 8 (3272) 79-95-78, 79-64-91.  
E-mail: alex@burda-press.kz

Подписана в печать 8.06.2007 г. в 16.00.  
Отпечатана в типографии «Текст»  
ООО «ППК «Текст» (188680 Ленинградская обл.,  
Всеволожский р-н, Колтуши, д. 32).  
Заказ № 582.  
Тираж 235240 экз.  
Цена свободная.  
За стиль и содержание рекламы  
ответственность несет рекламодатель.  
☑ — на правах рекламы

Разбирая редакционную почту, я наткнулся на письмо, в которое был вложен высохший лист. Он напомнил мне о растении, практически не известном нашим любителям комнатного цветоводства. А зря! Как мне кажется, оно могло бы украсить и их квартиры, и балконы. А у людей, живущих в теплых краях (в Крыму, например), оно могло бы расти и просто в саду. Относится оно к семейству вербеновых, из представителей которого в наших домах встречаются клеродендрумы и лантаны.

## Китайская шляпа

Ко мне это растение попало при довольно необычных обстоятельствах. Дело было в 1993 году. Ожидая в минском аэропорту свою давнюю знакомую, прилетавшую из Израиля, я случайно познакомился с дамой, брат которой летел этим же рейсом. Когда наши гости появились, в руках у мужчины я сразу же заметил букет, украшенный веточкой неизвестного мне растения. До Витебска мы добирались вместе и веточка, в конце концов, стала моею. Хозяин букета рассказал, что в Иерусалиме это растение называют «китайской шляпой» или «кепкой кули\*» и растет оно прямо на улице.

Как ни странно, эта единственная веточка у меня успешно укоренилась и превратилась в мощный куст, который приходилось постоянно обрезать, чтобы сдерживать его буйный рост. Зацвел он на следующий год, в августе.

Именно в это время

нашу открытую для всех оранжерею посетила другая гостья — тоже бывшая витеблянка, но живущая во Флориде. Как выяснилось, у нее в саду тоже есть такое растение и называется оно холмскиолдия кроваво-красная (*Holmskioldia sanguinea*). И уж совсем неожиданным было то, что она в подарок своим родителям привезла черенки этого же растения, но другой формы, с желтыми цветками. Так я стал обладателем еще одного редкого растения. Правда, не столь эффектного, как первое.

В доступной мне литературе найти ничего не удалось, кроме упоминания этого растения под весьма странным прочтением холмшельдия. Как можно было так прочитать название *Holmskioldia*, образованное от фамилии датского медика и натуралиста XVIII столетия профессора Теодора Холмскиолда (*Theodore Holmskiold*), остается загадкой.



*Holmskioldia sanguinea*

Значительно позже, когда у меня появился компьютер и Интернет, я узнал, что есть и другие растения, относящиеся к этому роду. Наверное, самое привлекательное из них — холмскиолдия таитянская (*Holmskioldia taitensis*), которая и растет не так быстро, как ее сестрички, и цветки окрашены совершенно в другой гамме. Но знаком я с ней чисто виртуально.

Прожили холмскиолдии у нас в коллекции не так уж и долго — около четырех лет. Погибли они после пересадки в большие кадки (50 л), заполненные непропаренной (!) землей. В результате этой грубейшей ошибки мы поняли, как быстро поражаются эти растения нематодами, столь обычными в наших окультуренных почвах. Но мы убедились и в абсолютной неприхотливости этих растений. Основное их требование — достаток света. Но на прямое солнце их выставлять не стоит. Почва может быть любой, даже самой малоплодородной, но не кислой. Не стоит увлекаться подкормками — растение и без них растет очень быстро. Обрезать его приходится ежегодно, после цветения. Кстати, видел фотографию холмскиолдии, выращенной в технике бонсай, — прелесть.

Холмскиолдии происходят из долин в Гималаях. Это субтропики. Растения вечнозеленые, не требуют периода отдыха. Поливают их равномерно в течение всего года, но не слишком

обильно, давая просыхать почве (зимой еще реже). В зимнее время вполне подходит обычная комнатная температура.

Олег АЛЕЙНИКОВ.  
Фото автора.

### РАСШИРЯЕМ КРУГОЗОР



\* Слово «кули» означало на тамильском языке — наемный работник. Но в действительности положение таких работников не слишком отличалось от рабского. Впервые они появились в 1839 г. на острове Маврикий (вблизи Мадагаскара). Это были индусы, которые, должны были заменить на плантациях чернокожих рабов. Но позже это слово полностью перешло к выходцам из Китая, которые тысячами устремились в США в поисках работы. Именно они и носили своеобразный головной убор, сплетенный из растительных волокон, чем-то напоминающий прицветник холмскиолдии.



*Holmskioldia sanguinea f. yellow*